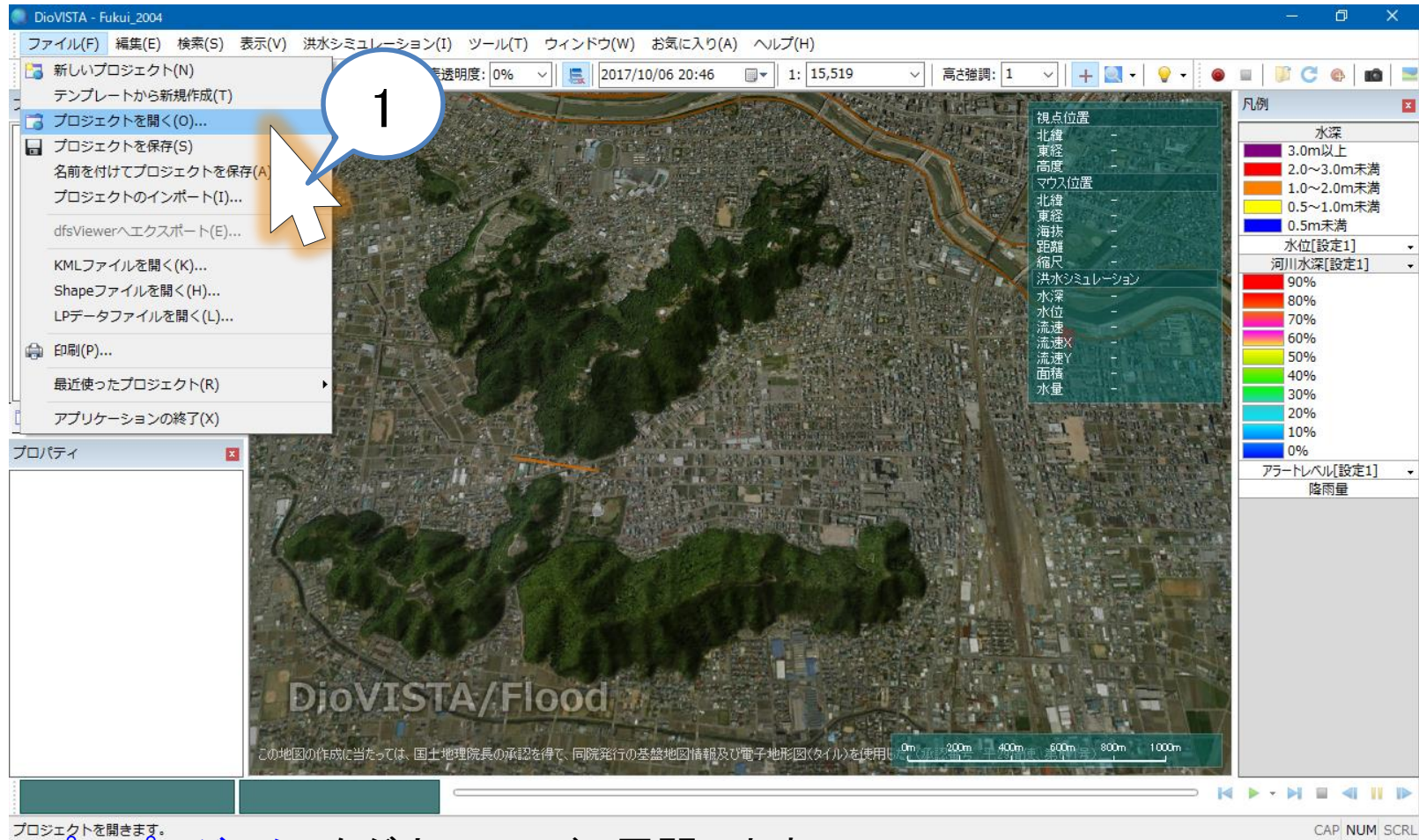

DioVISTA/Flood
福井豪雨(2004)による水害

 株式会社 日立パワーソリューションズ

プロジェクトファイルを開く



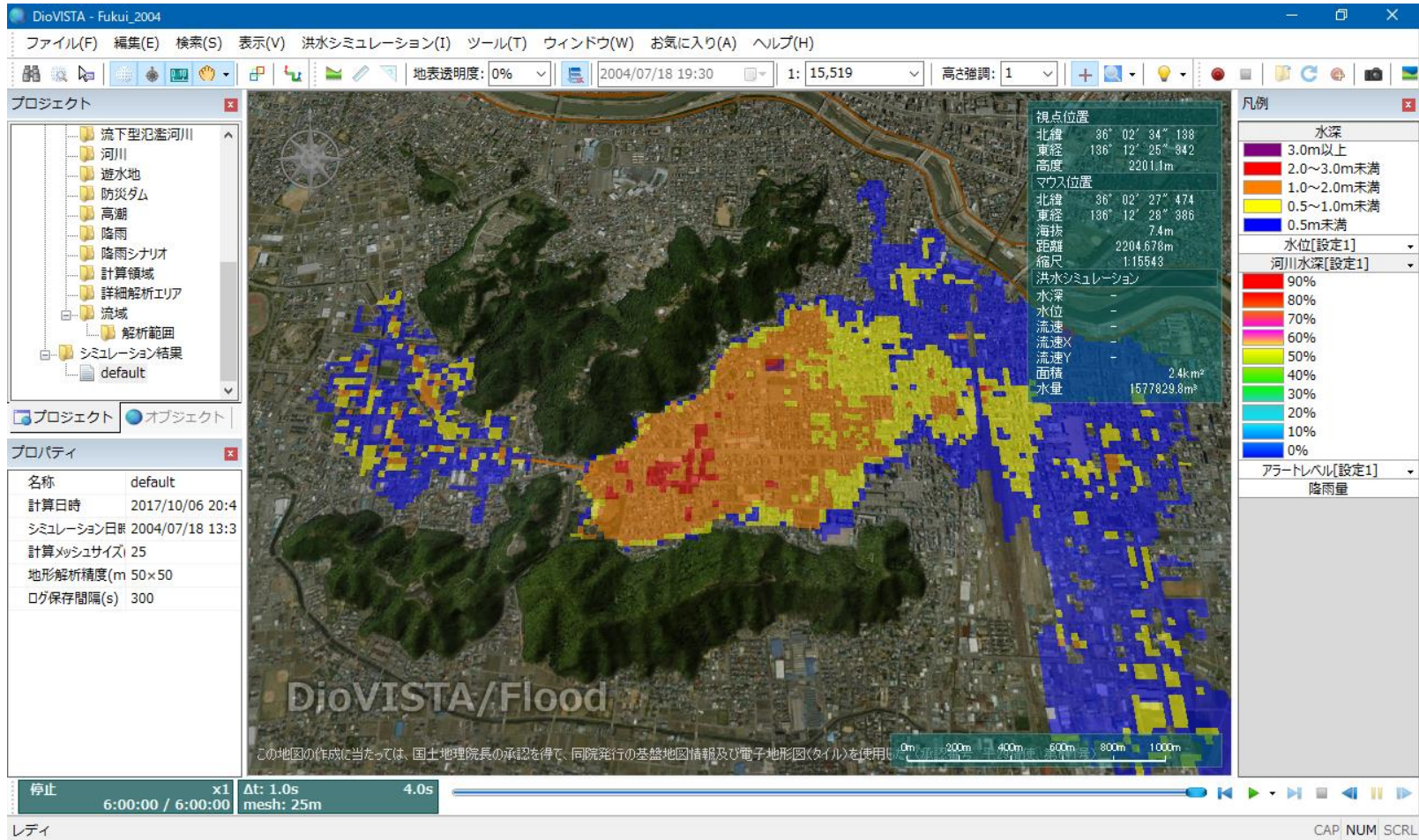
1. [サンプルプロジェクト](#)をダウンロードし展開します
2. メニュー > ファイル > プロジェクトを開く
サンプルプロジェクトのファイル Fukui_2004.fszproj を指定します

計算開始

The screenshot shows the DioVISTA - Fukui_2004 application window. The menu bar includes 'ファイル(F)', '編集(E)', '検索(S)', '表示(V)', '洪水シミュレーション(I)', 'ツール(T)', 'ウィンドウ(W)', '(A)', and 'ヘルプ(H)'. The '洪水シミュレーション(I)' menu is open, showing options like 'シミュレーション開始(S)...', 'シミュレーション終了(T)', '計算結果の表示(R)', '最大浸水深(M)', '水位・地形断面表示(W)', '危険度表示(K)', '最大危険度表示(X)', '家屋倒壊ゾーン表示(B)', 'エクスポート(E)', '表示の詳細(V)', 'シミュレーション計算時間(T)', and '表示のクリア(C)'. A callout bubble with the number '1' points to the 'シミュレーション開始(S)...' option. The 'シミュレーション開始' dialog box is open, showing simulation conditions: 'シミュレーション日時: 2004/07/18 13:30:00', '計算時間: 6 時間 0 分', '計算メッシュサイズ: 25m', '流域解析精度: 50m', and 'オプション' with three unchecked checkboxes. The 'シミュレーション結果' section shows '保存間隔: 300 s' and 'ログファイル名: default'. A callout bubble with the number '2' points to the '開始' button. The background shows a 3D topographic map of a city area with a river. The status bar at the bottom indicates 'シミュレーション計算を開始します。' and 'CAP NUM SCRL'.

1. メニュー > 洪水シミュレーション > シミュレーション開始
2. 開始ボタンをクリック

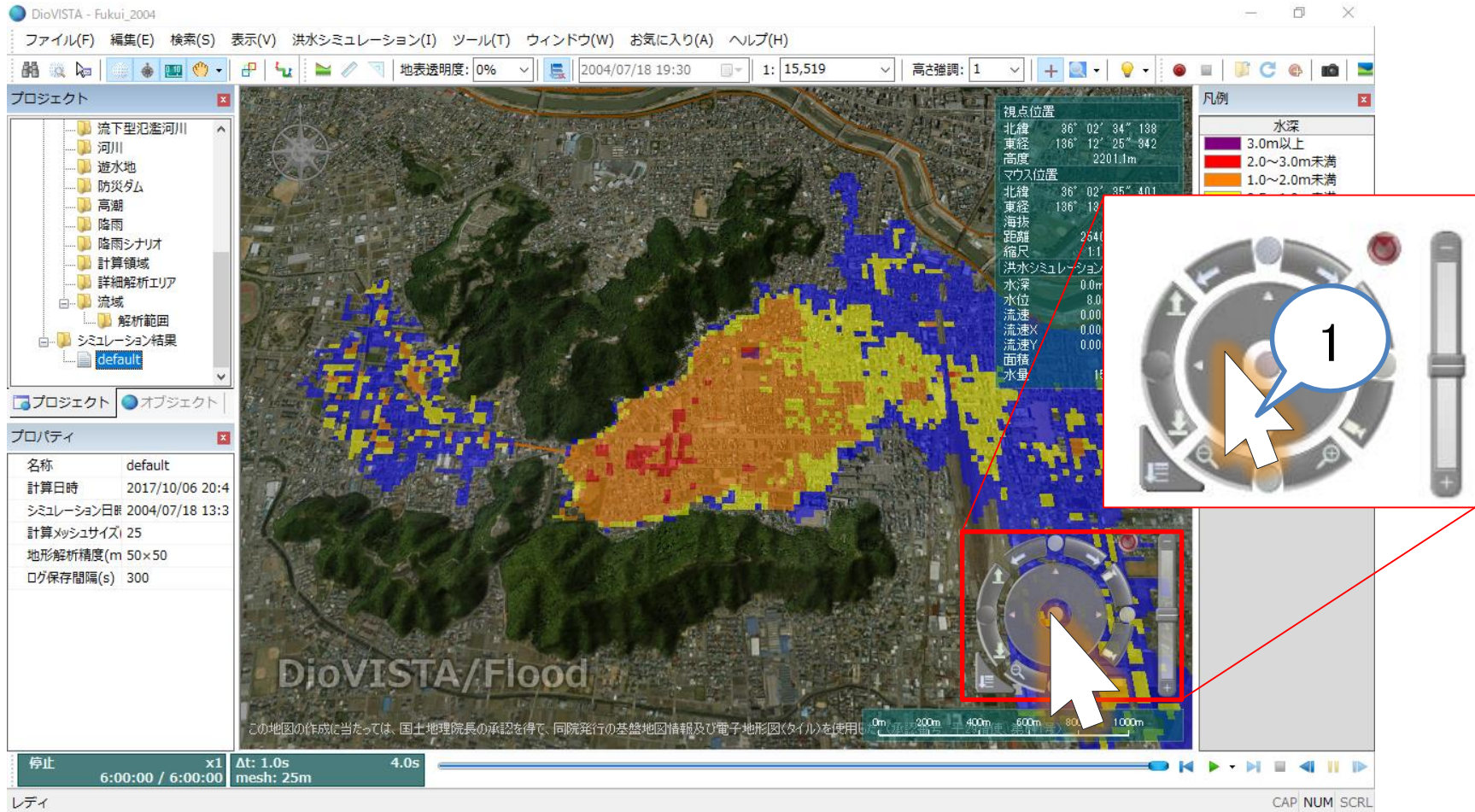
計算完了



シミュレーション結果が得られました。

地図の移動

見たい場所に移動します

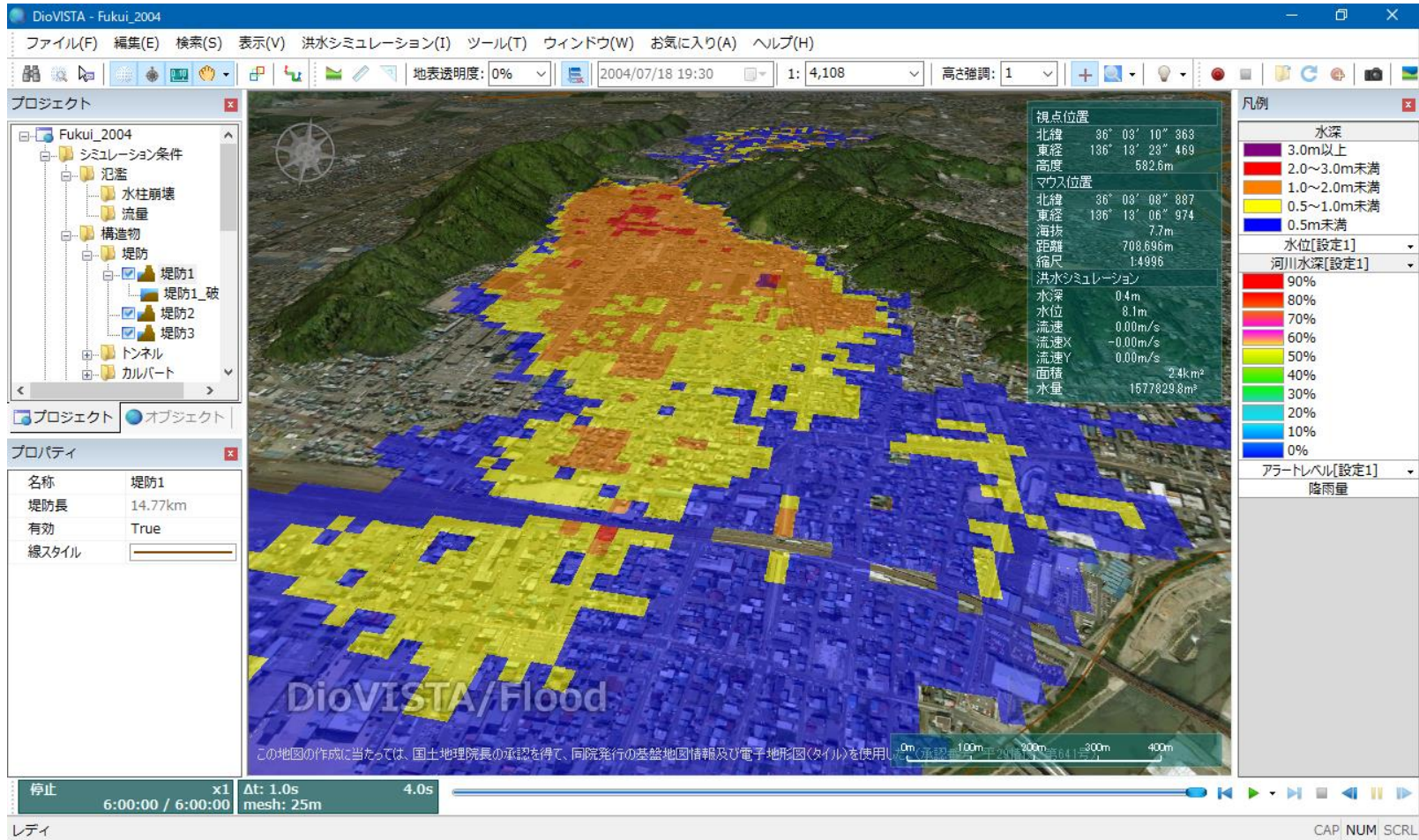


マウスによる操作も可能です

地図の移動: マウスをドラッグ

地図の拡大・縮小: マウスホイールを回転させる

地図の移動



見せたい図が得られました。